

2018~2027년

# 충남대학교 간호대학 장·단기 발전계획서

초안 2012.12.11

개정 2013.10.01

2015.07.10

2022.12.13



**충남대학교 간호대학**

CHUNGNAM NATIONAL UNIVERSITY COLLEGE OF NURSING

(우301-747) 대전광역시 중구 문화로 266

☎ (042) 580-8321

# 간호대학 장·단기 발전계획서 (2018년~2027년)

## 목 차

### I. 간호대학 개요

1. 간호대학의 비전
2. 간호대학의 연혁
3. 간호대학 조직도

### II. 간호대학 장·단기 발전계획

1. 장기 발전계획 수립을 위한 추진 경과
2. 장기 발전계획 수립 방향
3. 충남대학교 장기 발전계획 고도화 기본 방향
4. 1차 간호학과 장·단기 발전계획 개요
5. 2차 간호대학 장·단기 발전계획 설정
6. 3차 간호대학 장·단기 발전계획 수립
7. 장·단기 발전계획을 추진하기 위한 예산계획 및 평가관리

# I. 간호대학 개요

## 1. 간호대학의 비전



그림 1. 간호대학의 비전

## 2. 주요 연혁

- 1952.05 독립 충남대학교 설립인가
- 1957.04 대학원 설립인가(국문학과, 철학과, 화학과, 농학과, 축산학과)
- 1970.03 의과대학 간호학과 개설, 1회 40명 입학
- 1972.07 의과대학 부속병원 개원
- 1974.03 대학원 석사학위과정에 간호학과 신설
- 1975.03 교육대학원(간호교육전공) 신설
- 1982.05 도서관 신축 개관
- 1984.02 대학본부 대덕캠퍼스 내 신축 이전
- 1984.10 대사동 보문캠퍼스로 의과대학 부속병원을 신축 이전하여 개원
- 1985.09 국제교류본부 신설

- 1985.12 의과대학 의학과, 간호학과 보운캠퍼스로 신축 이전
- 1994.03 대학원 박사학위과정에 간호학과 신설
- 1995.08 충남대학교병원 법인화
- 1997.03 간호학과 입학정원 50명으로 증원
- 1997.08 의과대학 간호학과 내 간호과학연구소 신설
- 2003.11 충남대학교 대학원 응급/호스피스 전문간호사과정 교육기관 지정
- 2004.11 충남대학교 대학원 정신 전문간호사과정 교육기관 지정
- 2006.12 한국간호평가원 1주기 인증 획득
- 2007.11 충남대학교 대학원 노인 전문간호사과정 교육기관 지정
- 2008.03 간호학과 입학정원 60명으로 증원
- 2009.03 간호대학으로 승격, 입학정원 70명으로 증원
- 2010.03 간호대학 입학정원 90명으로 증원
- 2010.07 간호대학 시뮬레이션/BLS 센터 설립
- 2013.05 간호대학 교육실기센터(지하1층 지상7층) 신축 기공식
- 2013.06 간호대학 강의동 증축공사 완공
- 2013.10 한국간호교육평가원 2주기 인증 획득
- 2015.08 간호교육실기센터 (지하1층 지상7층) 개관식
- 2018.01 한국간호교육평가원 3주기 간호교육인증평가인증

### 3. 간호대학 조직도



그림 2. 간호대학 조직도

## II. 장단기 발전계획

### 1. 장기 발전계획 수립을 위한 추진 경과

#### 1) 추진체계 구성

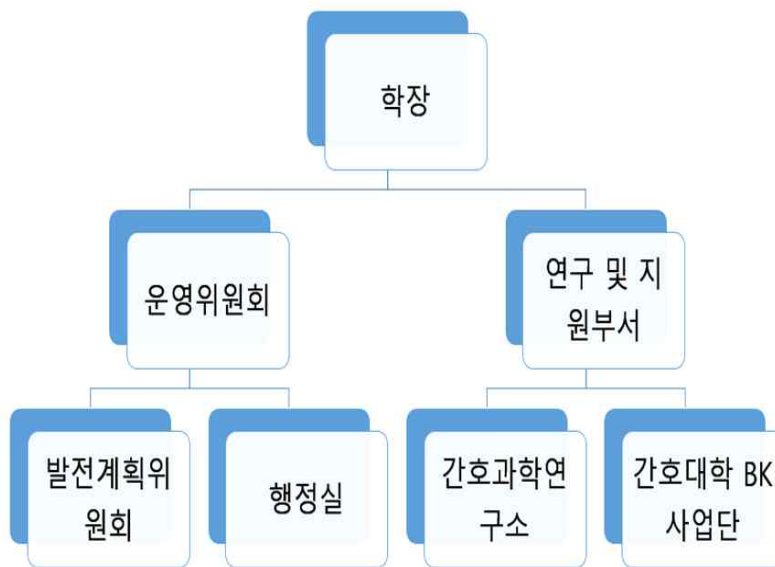


그림 3. 간호대학 발전계획위원회 자문위원회 구성

#### 2) 발전계획 수립 과정

- 간호대학 발전계획위원회 자문회의 구성 및 운영 (2012.2~)
- 발전계획 핵심부문별 부서 공동 검토회의 개최 (2022.11.08)
- 교수회의 의견조회 (2022.11.22~12.02)
- 발전계획위원회 보고 (2022.12.06)
- 교수회의 심의 및 승인 (2022.12.13)
- 4차 간호대학 중장기 발전계획 홈페이지 게시 (2023. 2. 28)

## 2. 장단기 발전계획 수립 방향

- 충남대학교가 추구하는 대학 이념과 교육목표를 기반으로 교육에 대한 사회적 요구를 반영하고 구성원의 자부심을 높이기 위해 2027년까지 간호대학이 추구하는 발전 방향을 설정함
- 대학의 중장기비전과 목표 및 추진전략을 긴밀히 연계하여 간호대학 발전계획의 체계성 및 적합성을 높이도록 함
- 장기 발전계획 수립의 타당성과 합리성을 도모하기 위해 기존 1차 장단기 발전계획을 기반으로 2차, 3차의 장단기 발전계획 방향을 설정, 수립하였음
- 간호대학의 효율적이고 실현 가능한 발전계획 수립과 추진을 위해 간호대학에서 운영하는 발전계획 위원회와 행정팀을 비롯하여 BK사업단, 간호과 학연구소를 포함 발전계획 추진을 위한 자문기관을 구성하였음
- 교육수요자 만족도 조사 결과를 분석하고 교내 구성원 의견조회를 위한 사전청취를 통해 수렴된 의견을 3차 장단기 발전계획에 반영함
- 안정적이고 지속적인 장단기발전계획의 실행을 위하여 간호대학 발전기금 현황 및 예측 결과를 기반으로 투자 우선순위에 따라 효율적인 종합재정투자계획을 제시함
- 장단기 발전계획의 비전 및 목표를 달성하기 위해 추진전략별로 구체적이고 실현 가능한 세부 과제를 수립하고 이에 대한 적절한 평가를 할 수 있도록 성과지표를 통한 평가계획을 수립함

- 성과지표는 간호대학 교육과정 인증평가 주기에 맞추어 점검 수정하고 있음



### 3. 충남대학교 장기 발전계획 고도화 기본 방향

#### 1) 충남대학교 장기발전계획을 위한 비전과 목표

- 오늘날 세계화(Globalism)와 지역화(Localism)가 공존하는 상황임을 고려할 때 세계 속에서 충남대학교가 차지하는 위상뿐만 아니라 지역에서 충남대학교가 수행해야 하는 역할도 중시되고 있음.
- 충남대학교의 인재상은 미래혁신주도형 STRONG 창의인재로서 세계, 아시아, 국가 및 지역의 수준에서 도달하여야 할 거시적 목표를 다음과 같이 설정하고 있음.



그림 4. 충남대학교의 비전과 목표 개념도

2) 충남대학교 인재상: 미래혁신주도형 STRONG 창의인재

- 충남대학교의 교시인 창의, 개발, 봉사에 바탕을 둔 인재상은 다음과 같음
  - 창의(創意): 지성적 능력과 융·복합적 능력을 갖춘 창의적 인재
  - 개발(開發): 21세기형 리더십을 갖추고 새로운 세계를 개발할 글로벌 인재
  - 봉사(奉仕): 국가와 지역 공동체를 위해 헌신적으로 봉사하는 인재
- 충남대학교의 인재상에 도달하기 위한 필수 역량은 다음 7가지로 설정됨
  - 지성인으로서의 수준 높은 교양
  - 전공분야에서의 수준 높은 전문지식
  - 다양한 지식의 융·복합과 창의능력
  - 21세기의 새로운 시대를 선도할 리더십
  - 국제화 시대를 이끌어갈 글로벌 능력
  - 함께 사는 지혜와 사회화 능력
  - 충청지역 문화의 특성에 관한 이해



그림 5. 충남대학교 인재상

- 필수 역량을 갖추기 위해 요구되는 핵심역량 **STRONG**은 다음과 같이 설정됨

표 1. 필수 역량을 갖추기 위해 요구되는 핵심역량 (STRONG)

	핵심역량	내 용	관련교시
S	자기관리 Self-management	자신의 진로를 설계하고 지속적인 관리를 통해 자아실현을 추구하는 역량	개발
T	의사소통 Talk With	자신의 의사를 논리적으로 전달하고 타인의 의견을 인지하여 소통할 수 있는 역량	개발
R	대인관계 Relationship	공동체의식을 바탕으로 조화로운 인간관계를 형성하여 봉사 정신을 실천하는 리더로서의 역량	봉사
O	창의융합 Originality-Convergence	다양한 학문영역의 학습과 이해를 바탕으로 새로운 지식을 창출하는 역량	창의
N	인성 Nature	바람직한 가치관과 도덕적 판단력을 바탕으로 참되고 성숙한 인간성을 함양하는 역량	봉사
G	글로벌 Global	세계 시민으로서 다양한 언어와 문화를 이해하여 글로벌 환경에 능동적으로 대처할 수 있는 역량	창의

3) 충남대학교 중장기 발전 분야별 주요 전략지표는 다음과 같이 설정됨

표 2. 충남대학교 발전의 주요 전략 지표

분야	주요 목표
교육 부문	<ul style="list-style-type: none"> <li>• 장학금 지급율 21% 이상</li> <li>• 신입생 충원율 99% 이상, 재학생 충원율 100%</li> </ul>
연구 부문	<ul style="list-style-type: none"> <li>• 연구비 규모 : 교수 1인당 연구비 연간 1.5억원 달성</li> <li>• 연구 실적 : 연간 교수1인당(저자인정환산) SCI급 논문 및 지식재산권 이전 1건 (2013년 : SCI급 논문 0.5건)</li> </ul>
산학 협력	<ul style="list-style-type: none"> <li>• 백마인턴쉽 참여학생비율 40% 이상</li> <li>• 기술 이전 수입의 지속적 확대 (50억 목표)</li> </ul>
취창업	<ul style="list-style-type: none"> <li>• 졸업생 취업률 70% 이상, 유치취업율 90%이상</li> <li>• 창업교과목 참여 학생 비율 20%이상</li> </ul>
국제화 및 대외협력	<ul style="list-style-type: none"> <li>• 글로벌 인턴쉽 참여학생, MOOC 교과목 비율</li> <li>• 사회봉사활동</li> </ul>
시설·정보화	<ul style="list-style-type: none"> <li>• 시설·정보화 수준 : Smart Campus 구축</li> <li>• 기숙사 수용률 : 타 지역 학생수의 70% 수용(2014년: 47%)</li> </ul>
행정·재정	<ul style="list-style-type: none"> <li>• 재정 규모 : 1인당 교육비 2,000만원(2013년: 약 1,192만원)</li> <li>• 대학 행·재정 운영 효율화</li> </ul>
핵심부문 실천 (특성화)	<ul style="list-style-type: none"> <li>• 대전-세종-충청권역의 캠퍼스 특성화</li> <li>• 대전4차산업혁명특별시 특성화(창업지원타운 조성) 분야 발굴</li> </ul>

#### 4. 1차 간호학과 장단기 발전계획 개요

- 본 학과의 비전인 인성·지성·수행력을 갖춘 글로벌 간호인재 양성에 부합하는 발전계획을 단계적으로 수립하여 진행하고 있음.
- [그림 1]은 2009년 간호대학 설립 이래 2017년까지 중기 발전계획 내역임.
- 4단계 발전계획은 2015년도에 장기적인 차원에서 2018년~2027년까지 간호대학 장기발전계획을 수립하였음.



그림 6. 간호대학 발전계획 (2009-2017)

## □ 1단계 : 2009년~2011년 간호대학 기반 조성기

- 2009년 3월 의과대학 간호학과에서 간호대학으로 승격(설립) 됨에 따라 국제경쟁력 강화, 전문 간호교육을 위한 수월성 성취 등 대학경쟁력을 확보하기 위하여 간호대학 동창회 및 교수 구성원들이 참여하여 장기 발전 계획을 수립하였음.
- 2009~2011년까지 3년간 간호대학에서 간호학과 대학경쟁력 강화사업을 수행함.
  - 경쟁력 강화사업의 핵심방향: 21세기 글로벌 간호인재 양성을 위한 교육과정개발
  - 임상술기역량강화를 위해 국제수준의 실습교육프로그램 개발
  - 간호교육 표준과정: 국제 기초심폐소생술(BLS provider) 자격증과정, 만성질환 관리를 위한 건강 타이치 국제 강사자격증 과정 운영
  - 재학생 경력관리 지원시스템 구축을 통한 간호학생 진로 확대사업
  - 국제교류 지원: 자매결연대학과의 학생 및 교수 교류확대, 공인 영어능력 향상 지원, 해외파견 프로그램 지원 등
- 간호대학 부설 교육연구센터 설립 및 운영
  - 재활간호교육센터: 2008년 대한간호협회와 협약한 재활간호교육센터가 설립되어 매해 재활간호전문 교육생을 배출하고 있음.
  - 시뮬레이션/BLS 센터: 2010년에는 대한 심폐소생술협회에서 인정받은 BLS 센터가 설립되어 2011년부터 학생들이 졸업 전에 BLS provider 자격증을 100% 취득하고 있음.
  - IRB 센터: 2011년 11월에는 교수 및 학생의 연구 활동을 지원하기 위한 IRB 센터가 간호대학 내에 설립되어 운영 중임.
- 간호대학 승격 이후 교육과정의 내실화에 주력하여 교육의 질적 향상을 위해 기존의 교육목표 및 교육과정을 평가 및 분석하여 2011년 교육과정을 개선하였음.

- 간호대학 신축건물 설립 제안서 제출: 간호학과의 교육목적과 특성화 전략에 근거하여 간호대학 및 보운휴먼케어센터 설립을 발전계획으로 수립하였음. 2011년 간호교육 실기센터 설립제안서를 제작하여 관련 서류를 교육과학기술부에 제출하였으며, 2011년 12월 교과부로부터 간호교육 실기센터 신축(예산 140억)을 인가받았음.

## □ 2단계 : 2012년~2014년 - 간호대학 확장기

- 간호대학 SWOT분석 실시를 통한 간호대학 발전을 위한 5대 목표 설정

- |  |
|--|
| <ol style="list-style-type: none"><li>1. 교육프로그램의 글로벌 경쟁력 확보</li><li>2. 미래 핵심인재의 전략적 유치</li><li>3. 연구력을 갖춘 교원 확보</li><li>4. 재정자립도 확보</li><li>5. 우수한 교육 인프라 구축</li></ol> |
|--|

### 1. 교육프로그램의 글로벌 경쟁력 확보

- 4년제 간호학과 인증평가를 계기로 학습성과 기반 교육과정으로 전환하기 위해 교육과정위원회를 중심으로 프로그램 성과평가위원회 구성
- 간호대학 비전과 교육목적 및 목표 개정, 프로그램 학습성과 설정작업
- 개정된 교육과정 성과평가를 위한 루브릭 개발
- 학습성과 기반 교육과정 적용 및 평가
- 영어인증제 도입: 졸업생 대상 영어능력 강화프로그램 적용
- 신입생부터 학생포트폴리오 프로젝트를 통한 커리어 개발 지원
- 인문대, 사범대, 사회대, 공대 등 교수초빙 특강을 통한 융복합 관점 양성기회 제공
- 국제적 학술, 교육 및 인적 교류 활성화: 우수대학 MOU 확대
- 재학생 인성·창의성, 리더십 향상을 위한 교과외 활동 지원체계 확보

### 2. 미래 핵심인재의 전략적 유치

- 우수인재 유치를 위한 체계적인 대학 홍보 전략: 홍보브로셔 제작, 간호대학 국문/영문 홈페이지 개편 구축
- 예비대학생을 위한 학과 전공 멘토링프로그램, 오픈 캠퍼스 운영
- 일반계 고교생을 위한 BLS 프로그램 운영
- 입학 사정관제 확대



### 3. 연구력을 갖춘 교원 확보

- 연구경쟁력을 갖춘 국내외 교원 확보 노력 지속: 매년 1인 확보
- 전일제 대학원생 확보를 통한 연구인력 지원
- 교원 연구업적 관리프로그램을 통한 연구력 증진방안 구축
- 간호대학 부설 교육연구센터 설립 및 운영: 2012년 4월 정신건강교육연구센터, 건강타이치교육연구센터, 근거기반 간호지식교육연구센터, 베하스 교육연구센터가 설립되어 활동중에 있음.

### 4. 재정자립도 확보

- 발전기금 모금을 위한 홍보활동: 동문, 유관기관, 학부모 등
- 체계적이고 합리적인 재정 집행계획 수립
- 산학협력사업을 통한 지역사회 기여로 기부금 유치

### 5. 우수한 교육 인프라 구축

- 간호대학 교육실기센터 신축: 2013~2015년 교육부로부터 간호교육실기센터 신축 (예산 140억)을 인가받아 2013년 예산 50억원을 확보하여 5월 기공식을 기점으로 신축공사가 진행되고 있음.
- 간호대학 강의동 증축: 신축건물 완공 전까지 강의 공간 부족을 해소하기 위하여 2012년 ~ 2013년 6월 간호대학 강의동(통합 강의실 134석 2개실, 세미나 2개실, 간호과학연구소, 시뮬레이션/BLS 센터 1개실)을 증축 완공
- 시뮬레이션/BLS 센터 기자재 확충
- 도서관, 전산실 연계한 사이버캠퍼스 활용
- 학생 및 교원 편의시설 확충

## 5. 2차 간호대학 장단기 발전계획 수립

### □ 3단계: 2015년~2017년 - 간호대학 도약기

- |   |
|---|
| <ol style="list-style-type: none"><li>1. 글로벌 수준의 교육프로그램 정착</li><li>2. 미래 핵심인재의 전략적 유치</li><li>3. 우수교원 확보 및 교수 능력 향상</li><li>4. 간호대학 발전기금 확대</li><li>5. 교육 인프라 선진화</li></ol> |
|---|

#### 1. 글로벌 수준의 교육프로그램 정착

- 성과기반 교육과정 정착: 2단계 인증평가 대비
- 프로그램 학습성과 평가보고서 및 국제표준 간호교육과정 분석을 통한 개선방안 구축
- 국제적 학술, 교육 및 인적 교류 정례화: 자매대학과 학생 및 교원 교류 연 1회 이상
- 영어인증제: 신입생부터 외국어능력 확보를 위한 관리프로그램 운영
- 학부 및 대학원 전공과목 영어강의비율 확대
- 교육과정 내 학부생 연구능력, 리더십강화 프로그램 도입

#### 2. 미래 핵심인재의 전략적 유치

- 우수인재 유치를 위한 체계적인 대학 홍보 전략: 찾아가는 전공설명회 개최
- 간호대학 웹진, 일반계 고등학교에 정기 뉴스레터 발송
- 간호대학 방문프로그램 개발: 예비간호인 전공체험의 날 개최
- 일반계 고교생을 위한 BLS 프로그램 운영 확대
- 입학 사정관제 모의면접 워크숍 개최

### 3. 우수교원 확보 및 교수 능력 향상

- 우수교원 확보방안 설립: 외국인 전임/겸임교원 확보, 산학협력형 교원 확보
- 교수능력향상을 위한 교수법 워크숍 정례화: 다양한 교수법 적용 교과목 확대
- 대학원의 전일제 대학원생 학술연구 지원프로그램 확대
- 간호대학 부설 교육연구센터의 국제공동연구 활성화
- 중견-신임교원 멘토-멘티 프로그램

### 4. 간호대학 발전기금 확대

- 발전기금 모금을 위한 지속적 홍보활동: 동문, 유관기관, 학부모 등
- 산학협력사업을 통한 지역사회 기여로 기부금 유치
- 발전기금 기부자 예우프로그램 운영: 감사패 및 기념품 증정, 충남대 달력발송, 간호대학 뉴스레터 발송, 간호대학 내 도서관 및 자료열람권 제공

### 5. 교육 인프라 선진화

- 간호대학 교육실기센터로 이전 (2015년 12월 완공예정): 강의실, 강당, 열람실, 전산실, 실습실, 시뮬레이션실습실 기자재 확충
- 디지털 캠퍼스 구축: 신입생~졸업생 커리어관리 온라인프로그램 구축
- 전공별 시뮬레이션 실습실 운영을 통한 학생 실무역량 향상
- 기숙사 확충: 2015년 보운캠퍼스 내 BTL(외주)기숙사 증축
- 학생 및 교원 편의시설 확충

## 6. 3차 간호대학 장단기 발전계획 개요

### ■ 4단계 : 2018년~2027년

#### 1) 글로벌 간호인재 양성을 위한 교육역량강화

##### 가. 인재육성 시스템 확립

###### (1) 창의적 교수법 개발 및 운영

- 간호학 이론교육: 기존 일방적인 교수중심 학습법-> Flipped learning, situation based learning, Team based learning, national and global service learning 적용
- 간호학 실습교육: 기존 실습(관찰중심, 수동적 실습) => 전공실습과목에서 다양한 창의적 실습교육법 개발과 운영: case based learning, simulation based learning, 자율실습(open lab)프로그램의 단계적 운영, capstone 교과목 운영 계속

###### (2) 간호 인턴십 프로그램 개발 및 운영 - 5단계 활동 강화

- 국내 인턴십 협력기관 선정 및 협약서 체결
  - : 대학병원, 국립 병원, 종합병원 간호현장
  - : 보건행정기관(보건소, 보건지소, 보건진료소, 건강보험공단, 건강보험심사평가원, 식약청, 질병관리본부, 보건산업진흥원, 한국보건복지정보개발원, 한국건강증진개발원, 대한적십자사, 보건복지인력개발원, 보건사회연구원, 보건의료연구원, 연구소 등)
  - : 학교 - 초, 중, 고교 보건실, 대학 보건진료소
  - : 산업장 - 산업장 보건관리실
  - : 병원 또는 기업 보험심사실
- 인턴십 프로그램 개발: 개발위원회 구성, 국내외 인턴십 프로그램 정보 수집
- 인턴십 프로그램 시범운영 및 본격적 운영

### (3) Glocal 체제 구축 - 5단계 활동 강화

- 외국 협약 대학과의 협약 체결 및 갱신  
: 미국, 일본, 싱가포르, 중국, 호주, 스와질랜드 협약 갱신, 대만 성공대학교와는  
협약 추진 예정
- 학생교류 프로그램 활성화  
: 국제교류위원회를 통해 외국 협약 대학과의 학생교류 프로그램 연 1회 추진

### 나. 간호교육과정의 특성화

#### (1) 시뮬레이션 페다고지 달성을 위한 특성화 사업 계속

- 교육과정위원회를 통한 특성화 사업단계 수립
- 매해 실습교과목에서 시뮬레이션 시나리오 개발 및 적용 : 1개
- 시뮬레이션 센터의 운영 체계화
- 2학년 PRE-CLINICAL PLACEMENT의 계속 운영
- 3학년 산학협력 실습오리엔테이션의 계속 운영
- 3학년 핵심기본간호술기 평가제의 계속 운영
- 4학년 임상판단수행능력 평가제 계속 운영
- 4학년 임상실무수행능력 강화를 위한 종합선택실습 교과목의 계속 운영

#### (2) 간호연구프로젝트 정례화

#### (3) 국제 심폐소생술자격증 교육과정 계속 운영

#### (4) 창의적 전공만족도 향상을 위한 세부 계획 수립 및 운영(CQI)

### 다. 취업역량 강화

#### (1) 학생지도체계 강화: 미래설계상담제 계속 운영

#### (2) 취업지원센터 계속 운영: 다양한 진로지도체계 구성 및 운영(임상분야, 비임상분

야 등)

(3) 멘토-멘티 제도 계속 운영

(4) 진로분야별 전문가 초청 특강 계속 운영

(5) 취업지원센터 지원 프로그램 계속 운영

(6) 취업률 유지를 위한 졸업생 추수 지도 계속 운영

(7) 인성개발을 위한 프로그램 개발 및 운영(봉사활동 의무화)

(8) 영어능력 인증제 지속

## 2) 우수 신입생 유치 및 지원

### 가. 우수 학부신입생 유치 방안

- 일반계 고등학교 방문을 통한 진학특강과 홍보
- 예비 지원생 초청 간호학전공체험 프로그램 계속 운영
  - \* 중학생 대상(자유학기제) 간호학 전공체험 프로그램 개발 및 시범 운영
  - \* 고등학생 대상 간호학전공체험프로그램과 홍보 계속 운영
- 입학홍보 강화: 멀티미디어 홍보물, 홍보책자, 홈페이지를 통한 홍보  
: 우수 학생, 교수진, 장학금, 시설, 졸업후 다양한 진로 소개

### 나. 우수 대학원생 유치 방안

- 간호대학 BK21 플러스 사업 추진을 위해 학부생의 대학원 진학 연계체계 확립

### 3) 우수교원 확보 및 교수 능력 향상

#### (1) 우수신임교원 충원

- 연구역량 강화와 교육역량 강화를 위한 우수신임교원 충원

#### (2) 교수능력 향상

- 연구역량 강화: BK 21 플러스 사업에서 연구업적 유지 및 향상을 위한 인센티브 제도, 연구지원사업 활성화
- 교육역량 강화: 교수법 개발 지원사업(기초교양교육원) 참여, 특성화사업 참여, 임상연수 참여

### 4) 간호대학 발전기금 확대 및 활용

#### (1) 학부 졸업생의 발전기금 조성 참여

#### (2) 대학원 졸업생의 발전기금 조성 참여

#### (3) 동창회 30주년 졸업자의 홈커밍 정례화 및 기금 모금 활성화

#### (4) 장단기 간호대학 사업에 발전기금 지원

표 3. 4단계 : 2018-2027년 간호대학 장단기발전계획 : 간호대학 성장기

중·장기 발전계획		2018-2022년	2023-2027년
1. 글로벌 간호 인재 양성을 위한 교육 역량 강화	1) 인재육성 시스템 확립	(1) 창의적 교수법 개발 및 운영 - 간호학 이론교육: 기본 일방적인 교수중심 학습법에서 Flipped learning, Situation based learning, Team based learning, National & global service learning 적용 - 간호학 실습교육: 기존 관찰중심의 수동적 실습에서 전공실습과목에서 Case based learning, Simulation based learning, 자율실습 프로그램의 단계적 운영, Capstone design 교과목운영 등 다양한 창의적 실습교육법 개발과 운영	(1) 간호인턴십 프로그램 개발 및 운영 - 국내 인턴십 협력기관 선정 및 협약서 체결 - 인턴십 프로그램 개발: 개발위원회 구성, 국내외 인턴십 프로그램 정보 수집 - 인턴십 프로그램 시범운영 및 본격 운영  (2) Glocal 체제 구축 - 외국 협약 대학과의 협약 체결 및 갱신 - 국제교류위원회를 통해 외국 협약 대학과의 학생 교류 프로그램 활성화
	2) 간호 교육 과정의 특성화	(1) Simulation pedagogy 달성을 위한 특성화 사업 계속 - 교육과정위원회를 통한 특성화 사업 단계 수립 - 실습교과목에서 시뮬레이션 시나리오 개발 및 적용 - 2학년 pre-clinical placement의 계속 운영 - 3학년 산학협력 실습오리엔테이션과 핵심기본간호술기 평가제의 계속 운영 - 4학년 임상판단수행능력 평가제와 임상실무수행능력 강화를 위한 종합 선택실습 교과목의 계속 운영  (2) 간호연구프로젝트 정례화 - 국제 심폐소생술 자격증 교육과정 계속 운영	(1) 계속 운영  (2) 간호연구프로젝트 정례화 - 창의적 전공만족도 향상을 위한 세부 계획 수립 및 운영(CQI)
2. 취·창업 역량 강화	1) 취업역량 강화	(1) 학생지도체계 강화: 미래설계상담제 계속 운영 (2) 취업지원센터 계속 운영: 다양한 진로지도 체계 구성 및 운영(임상분야, 비임상분야 등) (3) 멘토-멘티 제도 계속 운영 (4) 지로분야별 전문가 초청 특강 계속 운영 (5) 취업지원센터 지원프로그램 계속 운영 (6) 취업률 유지를 위한 졸업생 추수지도 계속 운영	(1) ~ (8) 계속 운영



		(7) 인성개발 프로그램 개발 및 운영 (봉사활동 의무화) (8) 영어능력 인증제 계속 운영	
	2) 창업 역량 강화	(1) 창업교육기회 제공 (2) 창업 전문가 초청 특강	(1) 간호사 주도 건강관리센터 설립 계획
3. 우수 인재 유치	1) 우수 학부생 유치	(1) 일반계 고등학교 방문을 통한 진학 특강 및 홍보 (2) 고등학생 대상 간호학 전공체험프 로그램 계속 운영 (3) 입학홍보강화: 멀티미디어 홍보물, 홍보책자, 홈페이지를 통한 홍보: 우수 학생, 교수진, 장학금, 시설, 졸업 후 다양한 진로 소개	(1) 중학생(자유학기제) 대상 간호학 전 공체험프로그램 개발 및 시범 운영
	2) 우수 대학원 생 유치	(1) 간호대학 BK21플러스 사업 추진을 위해 학부생의 대학원 진학 연계체계 확립	(1) 우수 인재 유치를 위한 체계적인 대학 홍보 전략
4. 우수 교원 확보 및 교수역량 향상		(1) 우수 신입교원 충원 - 연구역량 강화와 교육역량 강화를 위 한 우수 신입교원 충원 (2) 교수능력 향상 - 연구역량 강화: BK21플러스 사업에 서 연구업적 유지 및 향상을 위한 인센티브제도, 연구지원사업 활성화 - 교육역량강화: 교수법 개발 지원사업 (기초교양교육원) 참여, 특성화사업 참여, 임상연수 참여	(1), (2) 계속 운영
	5. 간호대학 발전기금 확대 및 활용	(1) 학부 졸업생의 발전기금 조성 참여 (2) 대학원 졸업생의 발전기금 조성 참 여 (3) 동창회 30주년 졸업자의 홈터밍 정 례화 및 발전기금 모금 활성화 (4) 장단기 간호대학 사업에 발전기금 지원	(1) ~ (4) 계속 운영

- 이후 본 학과의 비전과 교육목적에 기반하여 2015년 장기발전위원회 회의를 통해 5년 중기계획을 포함한 향후 10년간(2018-2027년)의 장기발전계획과 예산계획을 수립하였음.



그림 7. 간호대학 성장기 발전계획(2018-2027년)

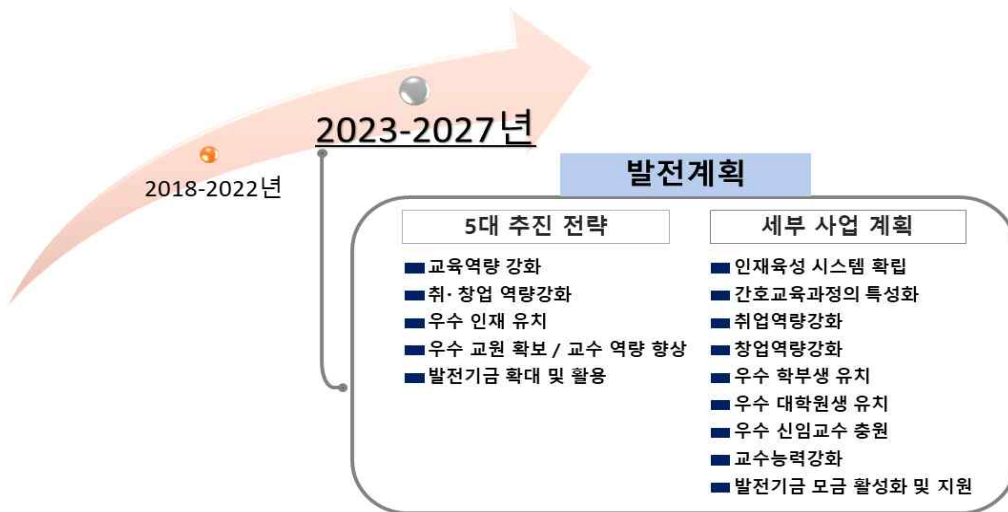


그림 8. 2023-2027년 간호대학 발전계획 개요

## 7. 장단기 발전계획을 추진하기 위한 예산계획 및 평가 관리

### 1) 연차별 발전계획의 내용

- 주요 내용:
- 우수학생 유치를 위한 고교연계프로그램의 확대
- 우수교원 유치를 위한 채용기준 강화
- 간호대학 발전기금 확보를 위한 동창회와 유기적 협조체계 구축
- 구체적인 내용:
- 발전계획 구체적 항목에는 간호대학의 교육목표에 부합하는 글로벌 간호인재 양성을 위한 교육역량 강화(인재육성 시스템 확립, 간호교육과정의 특성화),
- 취·창업역량 강화, 우수 인재 유치, 우수교원 확보 및 교수능력 향상
- 간호대학 발전기금 확대 및 활용

표 4. 장·단기 발전계획(2018-2027년)의 소요 예산

항목	세부사업계획	소요예산(천원)		
		2018-2022	2023-2027	총계
교육역량 강화	인재육성시스템 확립	2,000	2,000	4,000
	간호교육과정 특성화	2,000	2,000	4,000
취·창업역량 강화	취업역량강화	2,000	2,000	4,000
	창업역량강화	1,000	1,000	2,000
우수인재 유치	우수 학부생 유치	5,000	5,000	10,000
	우수 대학원생 유치	1,000	1,000	2,000
우수 교원 확보 / 교수역량 향상	우수 신입교수 총원	1,000	1,000	2,000
	교수능력강화	10,000	15,000	25,000
간호대학 발전기금 확대 및 활용	발전기금 모금 활성화 및 지원	20,000	30,000	50,000

## 2) 간호대학 장단기 발전계획의 평가 관리

- 학과발전 계획 수립과 추진을 위해 장기발전위원회와 동문, 기관 간호부서장 등이 포함되는 발전기금위원회를 중심으로 정기회의를 통해 매년 발전계획 추진사업을 평가하고, 이를 차년도 추진계획에 반영하고 있음.
- 학장을 중심으로 한 장기발전위원회는 장·단기 발전계획서에 제시된 사업추진을 위해 교수회의를 통해 구체적인 사업내용과 추진전략을 수립함. 사업성격에 따라 본 학과 내 각 운영위원회에서 해당 사업을 추진하고 있음. 대학 단위에서 추진해야 하는 사업(예, 교원확보, 교육환경개선 등)은 학장이 본부 위원회에 상정하여 추진하고 있음.

## 3) 구성원 공유

- 발전계획에 대한 구성원 간 합의를 거쳐 구체적인 발전 계획을 문서로 작성하고 홈페이지에 공지하였음.